



המרכז הישראלי לגרפולוגיה

עיתון לגרפולוגים מס' 11

גיליון מיוחד ליום האישה הבינלאומי



מה בעיתון

מי הגבר שעומד מאחורי
אישה מצליחה - אנימוס



נשים מדברות אניאגרם



משני צידי המתרס
מרב מיכאלי ומרים פרץ

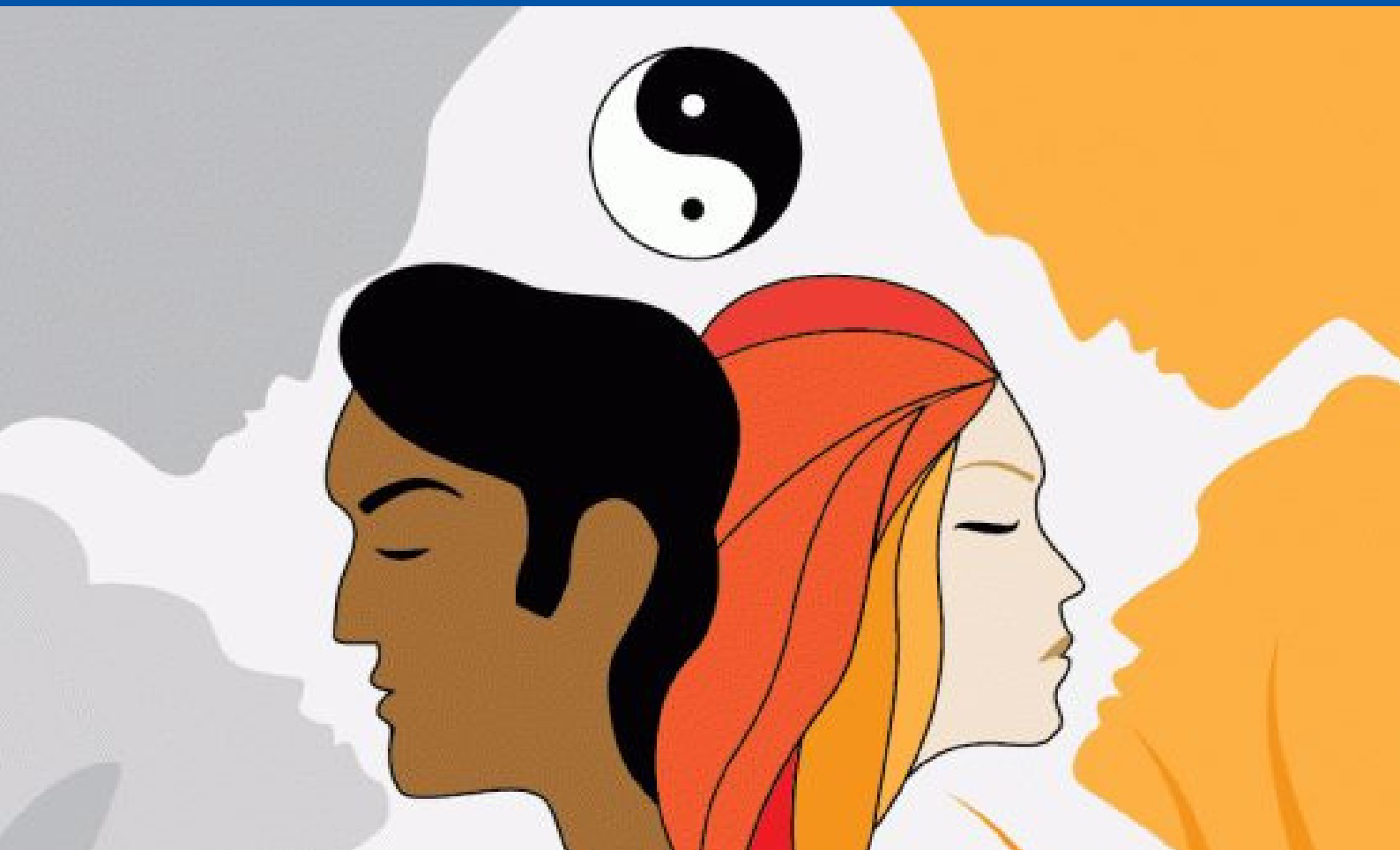
דבר המערכת

הפעם מוקדש העיתון ליום האישה הבינלאומי. זהו העיתון השני בנושא זה. אם פיספסתם את עיתון מס' 6 שנוגע באותו נושא שילחו אלינו מייל.

עם יציאתו של עיתון מס' 11 אפשר כבר להסתכל אחורה בגאווה, ולומר שהיו לנו עיתונים מלאי תוכן, כתבי יד, נושאים חדשים וגם כמה מעודכנים. ותודו שגם העיצוב שלהם משתפר עם הזמן. ועוד עיתונים נפלאים לפנינו.

אנחנו קוראות לכל הגרפולוגים החדשים וגם הותיקים לכתוב מאמרים, להתעמק בנושאים שמעניינים אתכם ולשלוח אלינו. מטרת העיתונים היא לעודד את העשייה והיצירה שלכם הגרפולוגים, אבל בעיקר להזכיר לכם שאנחנו כאן עבורכם. המרכז הישראלי לגרפולוגיה פועל כל העת לקדם את הגרפולוגים בארץ בפעילויות שונות, מפגשים, הכשרות וכנסים.

הבטחנו לכם בית מקצועי, קהילה שוקקת חיים, מעודכנת ומפרה. העיתון הוא חלק מפעילות זו, הוא הבמה שלכם לביטוי ולשיתוף. תנו לעצמכם לגלות כמה כתיבת מאמר היא חוויה מספקת העיתון הבא שלנו יצא לקראת הקיץ. אנחנו ממתינות למאמרים שלכם.



מי הגבר שעומד מאחורי אישה מצליחה?

מאמר מאת : יעל קלוגמן

**גרפולוגית מוסמכת מטעם
האגודה האמריקאית, בעלת
תואר ראשון ושני במנהל
עסקים עם התמחות במשאבי
אנוש, בעלת ניסיון רב
במכירות ושיווק, עובדת
בניהול מלאי ושיווק בתחום
התכשיטים והיהלומים.
חברת הנהלה במרכז
הישראלי לגרפולוגיה**

לקראת יום האישה הבינלאומי שחל בשמיני למרץ, רציתי לדבר איתכם על, איך לא? נשים. קצרה היריעה מלהכיל את כמות הנשים ששינו את פני העולם ואת תרומתן לחברה. חלקן נשים בעלות תכונות הנחשבות "גבריות" שהצליחו לסלול את הדרך להגשמת המטרות באמצעות מאפיינים הגבריים שבאישיותן.

מה הן תכונות נשיות?

מאפיינים נשיים כוללים חום, שיתוף רגישות בין-אישית ויכולת אמפתית גבוהה, תקשורתיות, התבוננות הוליסטית על מערכת קשרים, עניין ברווחת הזולת, נכונות לסייע, נעימות, חמימות ועדינות.

האישה הגברית

בעשורים האחרונים אנו עדים ליותר ויותר נשים בעלות מאפיינים גבריים.

הפסיכולוג הנודע קרל גוסטב יונג, הגדיר את הצד הגברי אצל האישה כ "אנימוס". האנימוס הוא מרכיב שקיים בלא-מודע. לפי יונג, האנימוס הוא ארכיטיפ על-זמני, הצד הגברי של תת המודע הקולקטיבי הנשי.

כמו שלכל אישה יש צד גברי ("אנימוס"), כך לכל גבר יש צד נשי ("אנימה"), נוח להמשיל את האנימה / אנימוס ליינג ויאנג הסמל הסיני, בו בצד הלבן יש עיגול שחור ובצד השחור עיגול לבן, המקביל לנקודה נשית שבתוך הגבר או לנקודה גברית שבתוך האישה.

לפני שנבחן איך האישה חיה עם האנימוס שלה ואיך זה עשוי להתבטא בכתב ידה, נאמר בכמה משפטים איך מתהווה האנימוס.

לרוב, האנימוס נבנה על ידי דמות האב, אם כי, יכול להיבנות מדמויות גברים שונות במהלך חייה של האישה, זאת בניגוד לאנימה (הצד הנשי שבגבר) המושתתת על דמות האם, שהיא "השמש" והדמות הדומיננטית בחייו של התינוק בעיקר בשנות חייו הראשונות.

האנימוס היא מערכת של אמונות, רגשות, מטען נפשי מסוים, שמתפתח כתוצאה מניסיון חייה של האישה בעודה ילדה והאינטראקציה שלה עם הגברים בחייה. סביר להניח שגם האנימוס שבאם הילדה, הינה בעלת השפעה רבה על האנימוס של הילדה עצמה.

זהו חלק שמתקיים, כאמור, באופן לא מודע בנפשה של האישה, אך יש לו השפעה רבה על המערך הרגשי הכולל של האישה ובעיקר יש לו חשיבות ביחסו של האישה אל הגברים בחייה.

האנימוס, מזוהה עם הצד השכלי, עם המחשבה (לוגוס) ועם דמות האב. הוא מתבטא אצל האישה בדעות, רעיונות, הנחות מוקדמות, פילוסופיה והחתיירה אחר האמת. מאפיינים גבריים כוללים גם החלטיות, כושר ניתוח טכני, דומיננטיות, תוקפנות, שאפתנות, כוחניות, ביטחון עצמי ותחרותיות.

אישה שמדחיקה תכונות נשיות תחצין כלפי חוץ תכונות שנחשבות "גבריות": כוחנות ותקיפות, יהיה חשוב לה להראות שהיא בטוחה בעצמה, דוחה כל עזרה, חוששת מביטוי של רגש או חולשה, אישה שלא יודעת מספיק לקבל חום רגשי.

זו אישה שלרוב מערכות היחסים שלה הן בעייתיות. היא כוחנית, לא אמפתית, נוטה לחפש בן זוג "שלא יפריע" לה בהשגת המטרות שלה, וכן סולדת מביטוי נשי או רגשי.

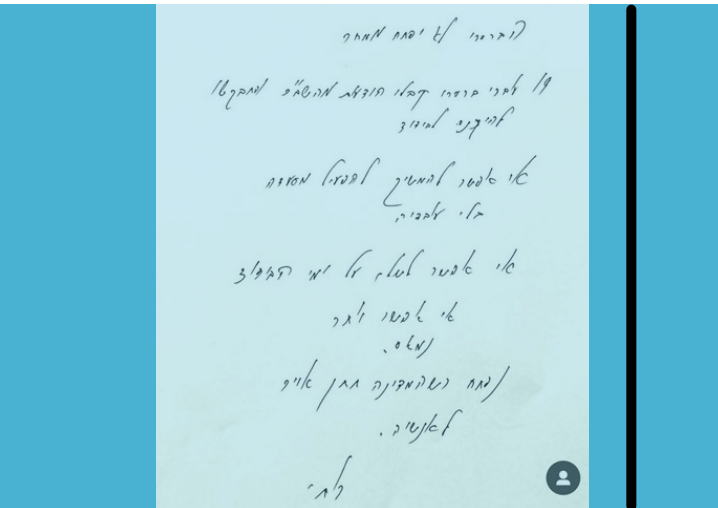
לפי יונג, אישה בעלת אנימוס דומיננטי תהיה כזו שההיגיון יהיה חזק מהמיניות, תהיה אקטיבית ויוזמת להשגת המטרות ובעלת אישיות יותר נוקשה-דוגמטית. אצל אישה בעלת אנימוס דומיננטי נשמע אמירות כמו: כך ראוי להתנהג, כך צריך לעשות.

אנימוס דומיננטי מעיד בד"כ על דמות אב שהיתה נוקשה ובעלת שליטה. יש להניח שנראה אצל אישה בעלת אנימוס דומיננטי הקרבה של העולם האישי-זוגי-משפחתי לטובת עולם הקריירה וההישגיות, נשים שלא מורידות את הרגל מהגז לטובת גידול הילדים, שלא לוקחות פסק זמן וגם לא ירדו לחצי משרה. הנשים המצליחות הללו עובדות מצאת החמה עד צאת הנשמה גם בחופשת לידה, מאמצות סגנון ניהול כוחני, מבחינת התדמית הנלווית נתפסות כביצ'יות, היסטוריות, מטורפות.... הן ישקיעו הרבה יותר מקולגות גברים כדי להגיע לאותה העמדה ומצפות מהכפופים להן אותם סטנדרטים.

בכתב היד לא ניתן לראות את מינו של הכותב. כתב האנימוס בכתב היד היד משקף לנו את השילוב של הזהות החיצונית שלנו עם זו הפנימית. גם למי שאינו מבין בגרפולוגיה, יחפש באופן טבעי את הרכות, אסתטיות והעדינות בכתב יד נשי: כתב עגלולי, קערתי וזורם מעט. ואילו הכתבים הגבריים "אמורים" להיות זוויתיים ומוצקים יותר, בעלי נוכחות חזקה ודומיננטית על הדף.

אצל אישה בעלת אנימוס דומיננטי כתב היד יהיה בעל מאפיינים גבריים, עם צורות זוויתיות המעידות על נוקשות תכליתיות, עיבוד שכלתני ולא רגשי, לעיתים נראה זאת יחד עם הפרשי אורך גדולים, הכתב הארוך מעיד על אינדיבידואליות ועצמאות.

רותי ברודו - מסעדתית ואשת עסקים



ברודו נולדה ב-1961 וגדלה בנתניה, אביה, ישעיהו, היה פועל יהלומים ואמה, יהודית, הייתה עקרת בית. שני הוריה היו ניצולי שואה. במהלך שירותה הצבאי פגשה את מתי ברודו, עימו התחתנה. הזוג בחר שלא להביא ילדים לעולם, אלא להשקיע את מרצם בעסקים. ב-2012 השניים נפרדו אך מעולם לא התגרשו. מאז הפרידה מבעלה, ולמעשה מאז 2008 מנהלת מערכת יחסים עם גיא פולק, מנהל ושף בקבוצת המסעדות שבבעלותה.

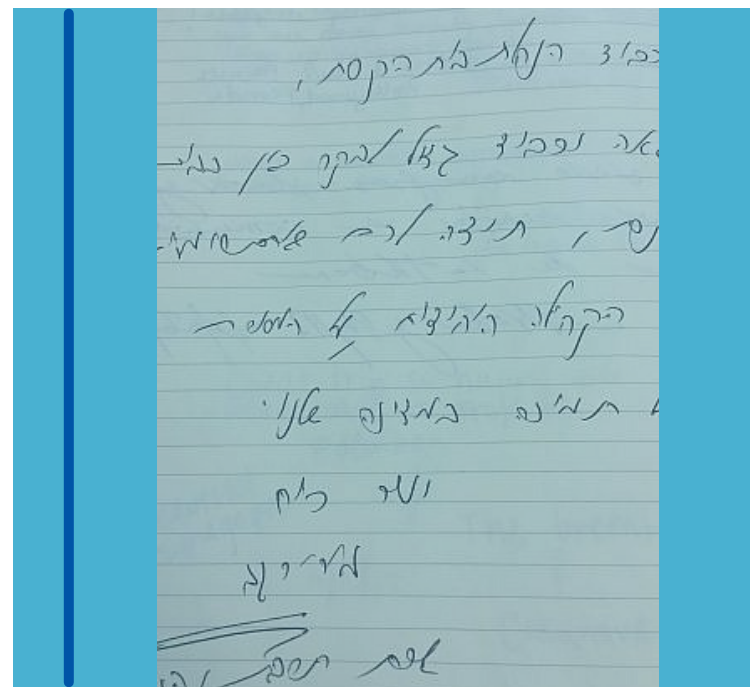
ב-2018 השתתפה כשופטת בתוכנית "המטבח המנצח" בעקבות דמות הבוסית הקשוחה שאליה לוחקה, אך גם בזכות צורת הדיבור והשיפוט הכן והמקצועי שבהם נקטה, ברודו נתפסת כחריגה יחסית בתור שופטת בתוכניות ריאליטי בישראליות.

בכתב ידה של רותי ניתן לראות בהפרשי אורך, כתב צר בעל קווי כיסוי וניפוחים באותיות הפותחות את המילה. בנוסף לעצמאות ודעתנות זה מעיד על כך שהתדמית שלה מאוד חשובה לה, היא מבינה ורואה את עצמה במרכז העניינים. כתב היד מוקפד ונקי, קו דק ושיפוּודי, ישנן זוויות, עריכה ותמונת ארגון אסתטית. בהחלט ניתן להגיד שרותי ברודו אנינת טעם, שמה לב לפרטים, קרת רוח, שואפת למעלה וגבוה ממש כמו האותיות באזור העליון.

מירי רגב - שרת התחבורה

לפני הגעתה לפוליטיקה ולתנועת הליכוד, למירי רגב היתה קריירה צבאית ענפה, תחילה בתפקיד דוברת פיקוד הדרום ועד מינויה לדוברת צה"ל ב-2005, רגב היתה האישה השנייה שמילאה תפקיד ברציפות והראשונה מדוברי צה"ל שצמחה מתוך חטיבת דובר צה"ל עצמה.

בכתב ידה ניתן לראות זוויתיות וחוטיות, אותיות מקופחות וכתב מהיר, כזה שמעדיף ביצועים וכמות על פני איכות והעמקה, כמו כן היא די "מתעלמת" מהשורות ומתפרסת באופן שנח לה, מבלי להתייחס לתקן הנדרש. הכתב אמנם חסר עגוליות, אך בעל זווית ימנית המקנה לה את החברותיות והגישה לאנשים. ניתן לומר כי מירי בעלת חדות עשייה, ויודעת להיות גם ערמומית. חותרת לתוצאות אך פחות לומדת את השטח באופן יסודי ומעמיק, היא זקוקה לאנשים תחתיה שיכירו טוב את הפרטים, היא תדע להוציא לפועל, לדחוף לביצוע ולהיאבק על עמדתה.

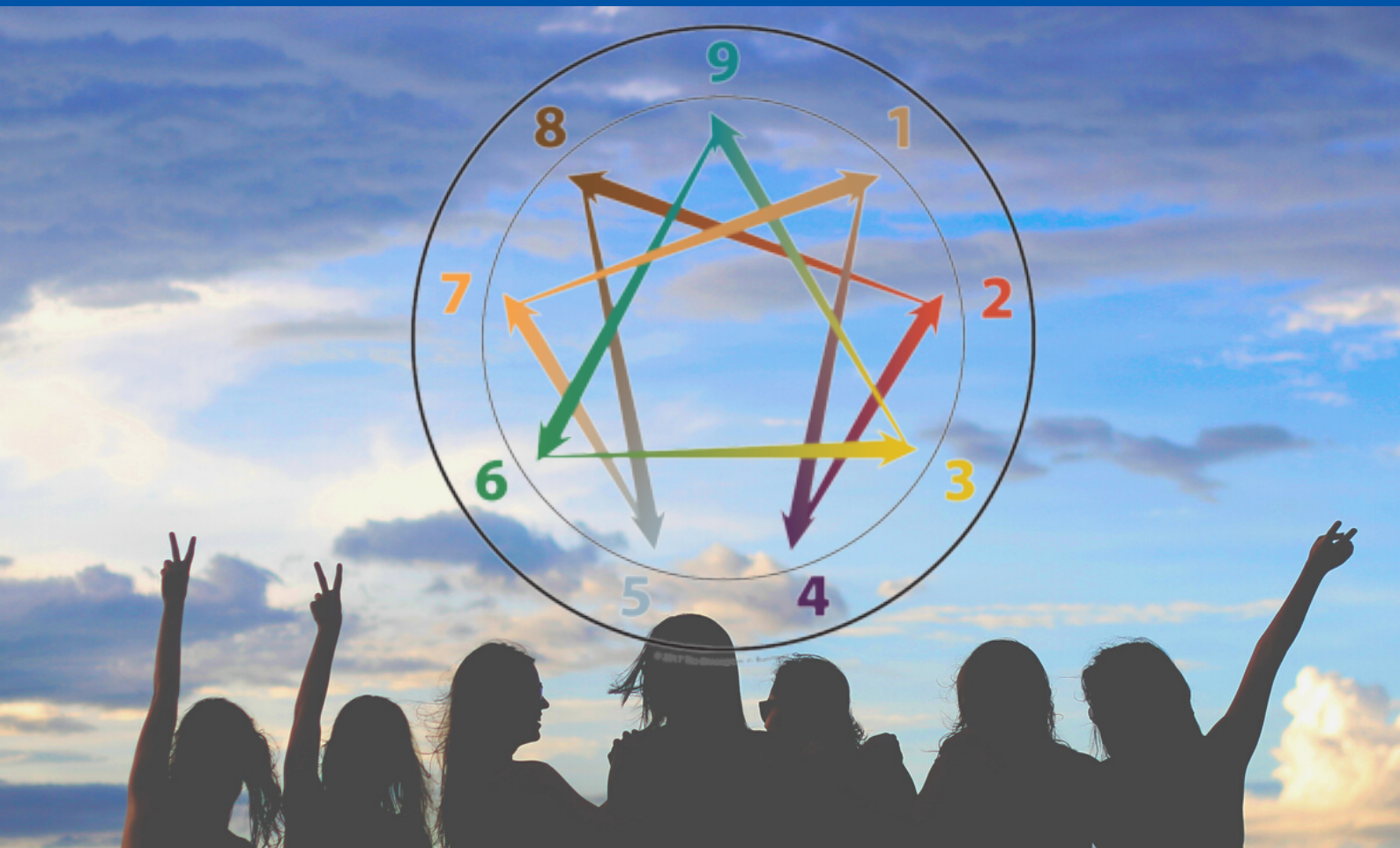


האם הגישה של יונג מתאימה לימינו?

בזמנו של יונג ההתייחסות לנושא המגזר הייתה יותר "בינארית", גבר היה בעל תכונות אופייניות לגבר, והאישה בעלת תכונות נשיות. אלו שלא היו נחשבים כיוצאי דופן יחסית. במציאות של ימינו ההגדרה המגדרית יותר פתוחה ומורכבת, התמהיל בין הגברי-נשי שבאישיות השתנה, זאת גם בעקבות המהפכה הפמיניסטית.

להנות משני העולמות

הדרך הטובה עבור אישה ליצור קשר עם האנימוס ולחיות איתו בשלום היא לשאול שאלות, להטיל ספק בדעות ורעיונות, ולחפש את המקור שלהם. אישה שמצליחה לעשות אינטגרציה לאנימוס יכולה להנות מהמצדדים החיוביים שבו, אך כדי להתגבר על הצד השלילי של האנימוס דרושה עבודה ומאמץ רב. אישיות מאוזנת ובריאה מכילה איזון בין שני מרכיבים אלו. איזון זה הוא המאפשר לנשים לקדם את מטרותיהם ולעמוד על שלהן ולגברים לגלות רוח, הבנה וחמלה.



נשים מדברות אניאגרם

מאמר מאת : לאה גרינוולד

מוסמכת האגודה המדעית
לגרפולוגיה ומאמנת אניאגרם
בעלת נסיון רב בתחום היעוץ
האישי וההכוון המקצועי.

קורס אניאגרם
וגרפולוגיה

יפתח אחרי פסח
לפרטים: 052-3394689

לרגל יום האישה אציג במאמר את תשע טיפוסים הנשים כפי שמתוארות על פי מודל האניאגרם. התיאור יהיה חלקי וסטריאוטיפי בהחלט ואולי אף קריקטוריסטי.

התיאור כאמור יהיה תמציתי ומתעלם ממורכבות המודל. חשוב שתדעו כי כתבי יד של אותו טיפוס עשויים להיות נבדלים זה מזה בגלל השפעות הכנפיים, השפעות הטרינו ובעיקר בגלל שוני ברמת ההתפתחות של הטיפוס. (כנפיים, טרינו, חיצים ורמות התפתחות הם מושגים הלקוחים ממודל האניאגרם ונלמדים לעומק בקורס "אניאגרם וגרפולוגיה").

יחד עם זאת- תוכלו להתרשם מהאמונה הבסיסית המזינה מנגנון זה או אחר אשר יוצרת את השוני בהתנהגות הגלויה לעין.

טיפוס מס' 1 המחוקקת



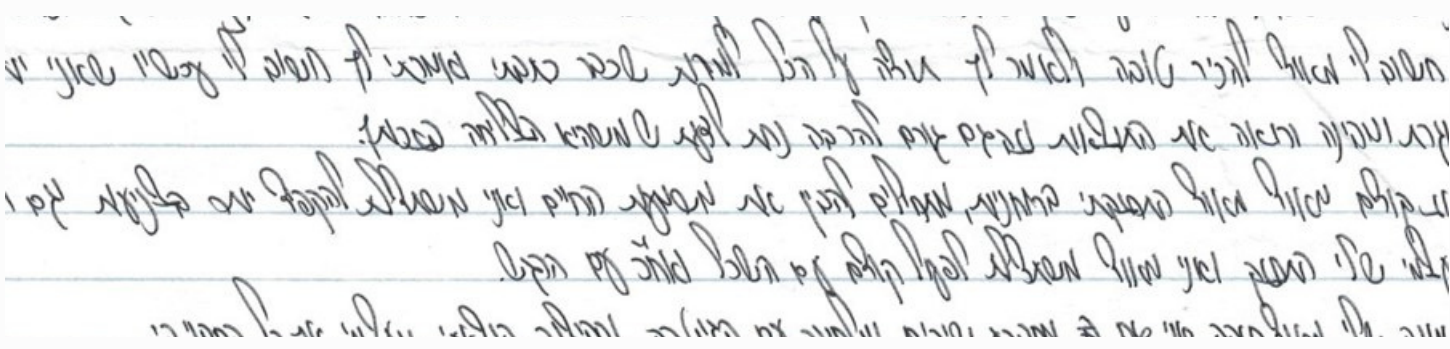
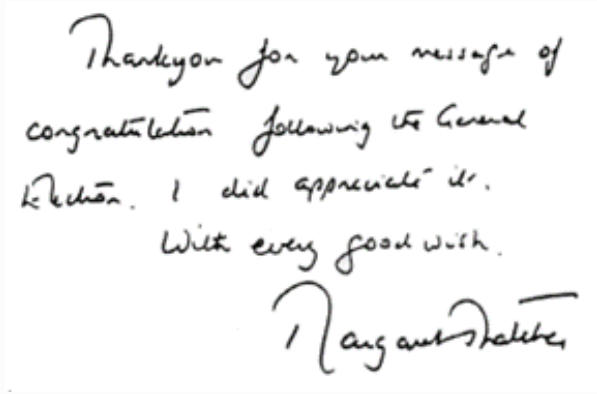
"הייתי מסכימה איתך
בשמחה, אבל אז שנינו
היינו טועים"

האחת היא

אישה של עקרונות, עם מוסר, מצפון, ומשמעת עצמית שהם אות ומופת לסביבה כולה. היא דייקנית, יסודית ובעלת חוש צדק בלתי מתפשר. היא אחראית, חושבת במושגים של "צריך", "ראוי" ו"חייב". דורשת שדברים יעשו בדרך שלה ומתקשה להאציל סמכויות. טעויות?? היא מכירה אותן בהחלט, אצל אחרים כמובן. בבסיס הטיפוס נמצאת האמונה שהעולם מעניש ומרשיע על טעויות ועל כן יש להימנע מהם בכל מחיר! יש לה ביטחון בצידקת דרכה, ולמקרה שתהיתם- היא יודעת לגמרי בוודאות מה נכון גם עבורכם, והיא כבר תדאג שתשמעו על כך- תרצו או לא.. דרך המשקפיים שלה היא מסוגלת לאתר טעויות, כשלים וחסרונות טוב יותר ממבקר המדינה, ולמעשה, באופן בלתי פוסק היא משווה את המציאות לאופן שבה היא הייתה אמורה להיות.

בכתב היד

נמצא תנועה מתונה ומבוקרת, קיים מוצקים ונוקשים, זאת אנכית- שמאלית, כתב מסודר אם כי לא בהכרח מאורגן. כתב מוקפד, סדירות עד סדירות נוקשה בכל מרכיבי הכתב, ניקוד מדויק ואף מופרז. ככל שרמת הכתב יורדת- התנועה יותר נוקשה ומאולצת והצורניות יותר מודגשת, וככל שרמת ההתפתחות עולה, כתב הכתב יהיה דומה יותר לרציונל מאשר לרפורמטור (של אודם) כלומר- ללא המסכתיות הצורנית.



טיפוס מס' 2 המסייעת



"הצע את ידיך
כדי לשרת ואת לבך כדי לאהוב."
(האם תרזה)

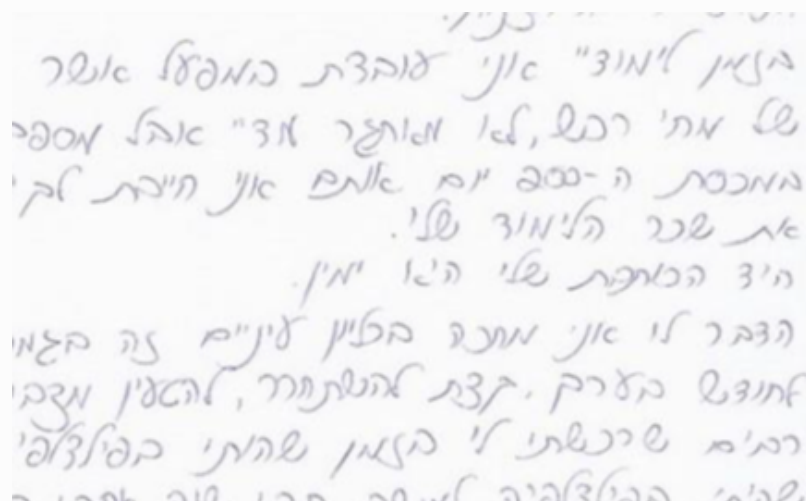
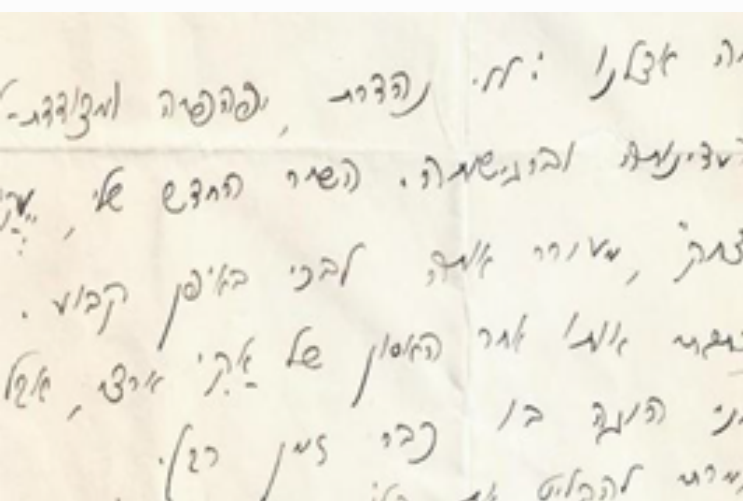
"הדרך
הטובה ביותר לרכוש חבר היא
להיות חבר - עשה עצמך דרוש
למישהו" (ראלף וולדו אמרסון)

השתיים היא

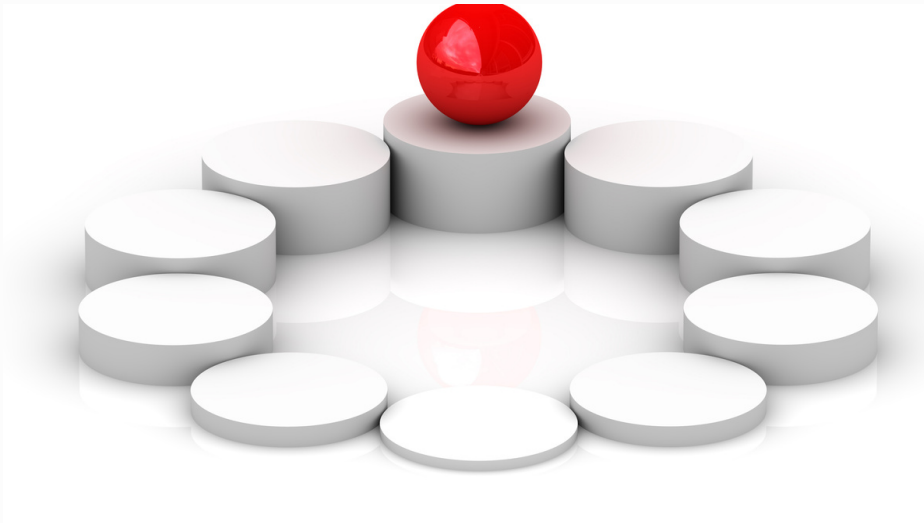
ה אישה בה' הידיעה... היא חמה, נדיבה, אמפתית בעלת רגישות גבוהה לצרכי הזולת ויכולת נתינה עצומה. האישה השייכת לטיפוס 2 מאמינה שעל מנת לזכות ביחס עליה לתת ולהעניק מעצמה, מכיון שכך- היא מפתחת מומחיות מרשימה כבר מגיל צעיר לזהות צרכים של אחרים סביבה ולספק אותם גם במחיר הדאגה לצרכיה. אם תבקשו ממנה טובה- סביר שתענו בחיוב עוד לפני שתסיימו לשטוח את הבקשה... הפחד מפני דחייה וביקורת יקשה עליה לסרב או לעמוד על שלה. היא תיתן ותעניק ללא גבולות, ולעיתים גם מבלי שהתבקשה כלל, וכשלא תקבל את התמורה בדמות יחסים חמים וקרובים- תתלווה לנתינה שלה תחושות של קורבנות ומרירות.

בכתב היד

נמצא תנועה זורמת וספונטנית, לרוב הכתב יהיה שטפי, הקו חם ועבה, הזווית- ימנית, עריכה טובה דייה, לעיתים פלישות בין המילים ואותיות ש'נוגעות' זו בזו. תהיה אי סדירות קלה של הסימנים הגרפיים, לרוב- כתב אסטטי ונעים, קערות, חיבורים ורוחב משני. הכתב יהיה כתב אנימה.



טיפוס מס' 3 הביצועיסטית



"ישנם רק שני מקומות בליגה:
מקום ראשון
ושום מקום."

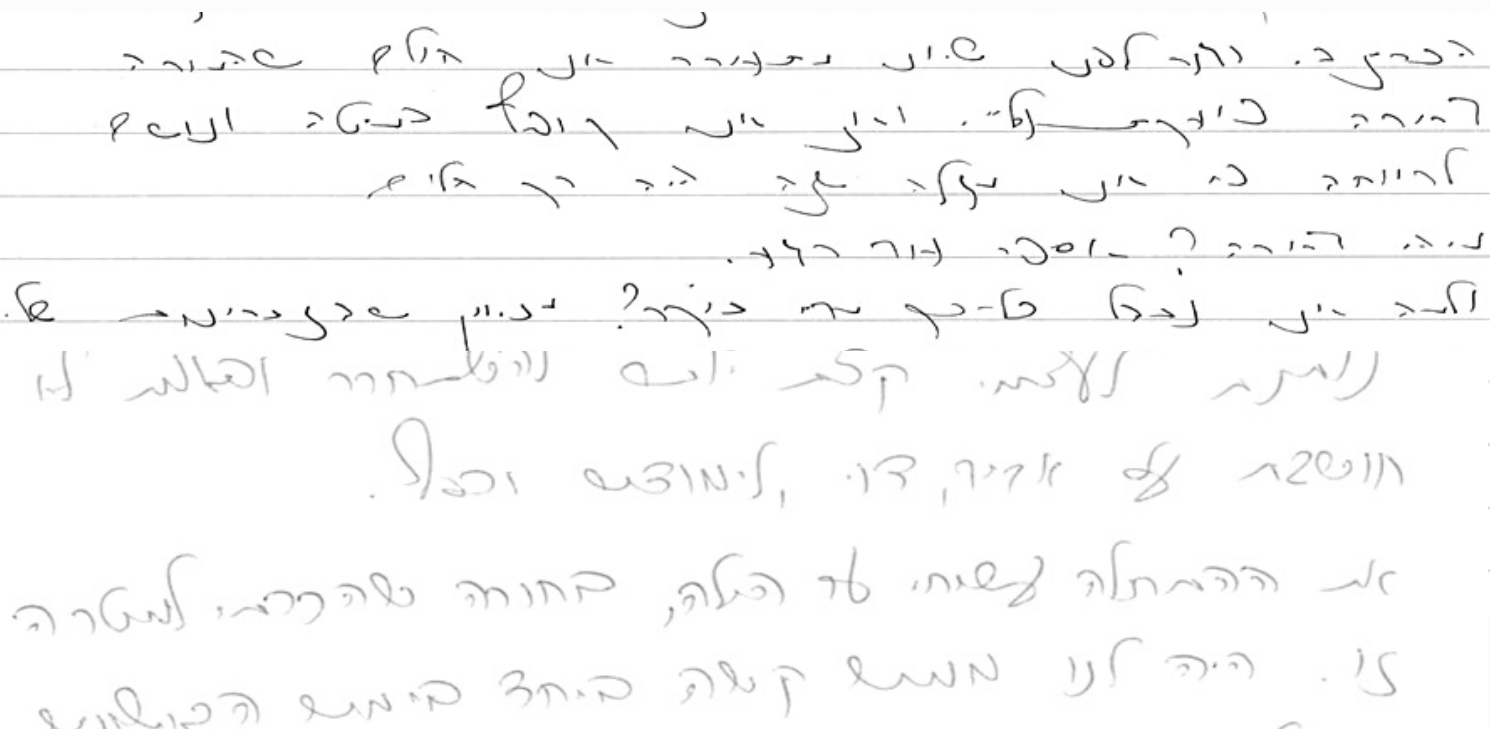
(תום סייבר)

השלוש היא

האישה שתגרום לכם לעמוד מולה ולקנא. היא מעשית, שאפתנית, יעילה ונמרצת. חותרת תמיד למקום הראשון. יש לה נוכחות מרשימה ואטרקטיבית. זו היא הפופולרית שממוקמת חזק בקידמת הבמה החברתית, מצויידת בכושר ריטורי וכריזמה שבאמצעותן לא תתעייף מלספר שוב ושוב על הישגיה המרשימים. היא נראית טוב, תמיד בסטייל. היא ייצוגית ותדמיתית ומחשיבה מאד סטטוס ומעמד, ומשכך- אם תחושו במחיצתה נוטלים חלק במרוץ או תחרות- לא במקרה הדבר. האישה השלושית מאמינה שהעולם מעריך אותה בהתאם להצלחות שלה ועל כן היא עושה כל מאמץ לצבור ולהחצין הצלחות מצד אחד ולהימנע ממצבים בעלי "פוטנציאל כשלוני" מהצד השני.

בכתב היד

בכתב היד נמצא תנועה דינמית, כתב נוכח ומודגש, לחץ בינוני- חזק, כתב מהיר, כובש שטח, אזור אמצע ותחתי גדולים/ מודגשים, שילובים בין קישורים להפרדה, ייתכן בהחלט כתב פרסונה, חתימה גדולה ולרוב לא קריאה.



טיפוס מס' 4 הדרמטית



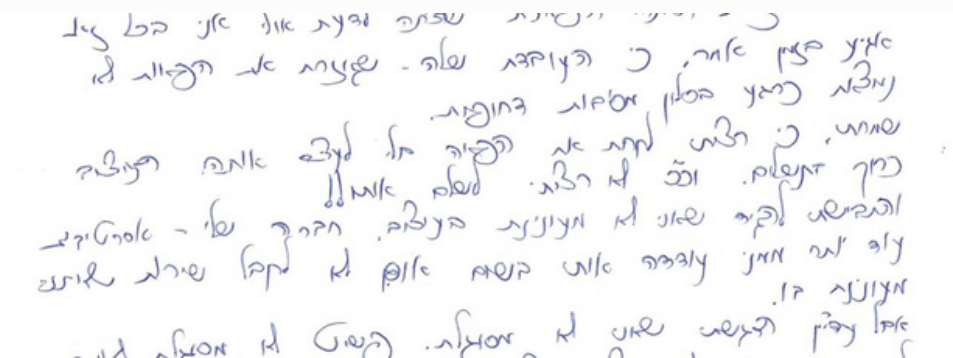
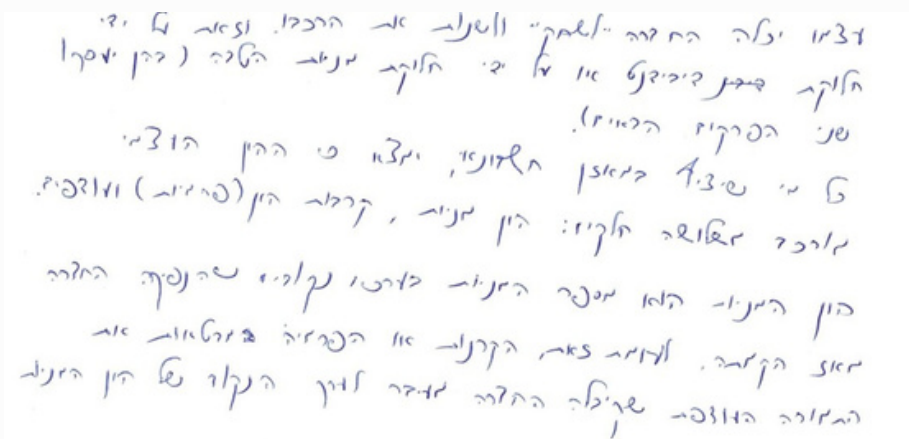
"ואז דווקא
ברגע הכי לא צפוי, כשכולם
מסביב צוחקים ונהנים איתך,
קופצת מחשבה שהיא סוג של
געגוע ואז כולם מטושטשים
ונהיה עצוב. ואף אחד לא יודע."

הארבע היא

הרגישה ביותר מכל טיפוס האניאגרם, זו שמגיל אפס יש לה שאלות על משמעות החיים ועל חידת היקום.. היא מאוהבת בעומק החוויה, ואכן ניחנה ביכולת לחקירה והתבוננות פנימית, וביכולת להבין תהליכים אנושיים מורכבים. היא רגישה, רומנטית, יצירתית ומקורית, ובכל הקשור לתיאור רגשותיה- היא מפגינה סבלנות של ברזל.. יש לה כושר ביטוי מדויק, עשיר ודרמטי והיא נוטה להעצים את המציאות באמצעות דמיון ופנטזיה, ולא פעם מגיעה ל'הצפה' וסערות רגשיות. האישה הארבע מאמינה שמשהו חיוני חסר בה והיא מתהלכת עם תחושה שהיא שונה ולא לגמרי שייכת לעולם הזה. חשוב לה להפגין מיוחדות וייחודיות, זו למעשה הדרך שלה לבלוט ולשרוד בעולם אליו היא לא מרגישה ממש שייכת. היא בזה ל"פשוט", ליומיומי ולאפרורי, וחותרת לחוות חיים מלאי חוויה ומשמעות.

בכתב היד

נמצא תנועה תנודית, תוססת, הנעה בין התפרצויות אימפולסיביות להשתבללויות ודעיכות אנרגיה. לחץ קל ועדין, עם שילוב של שיפודים וחוטים, כתב מאוורר- כשהלב נובע מדמיון ושהות בעולם פנימי ולא מפרספקטיבה. תמונת הארגון אינה מפותחת, לעיתים נראה הצפה, הצורה- יצירתית, מקורית, פולימורפיה= ריבוי צורות, פישוטים + השתבללויות והתכנסויות, אזור אמצע עגול תנודי או מוחנק ו'סובל', ניפוחים והגזמות באזור עליון ותחתון- מתוך פנטזיה.



טיפוס מס' 5 המדענית



"אני חושב(ת)
משמע אני קיימ(ת)".

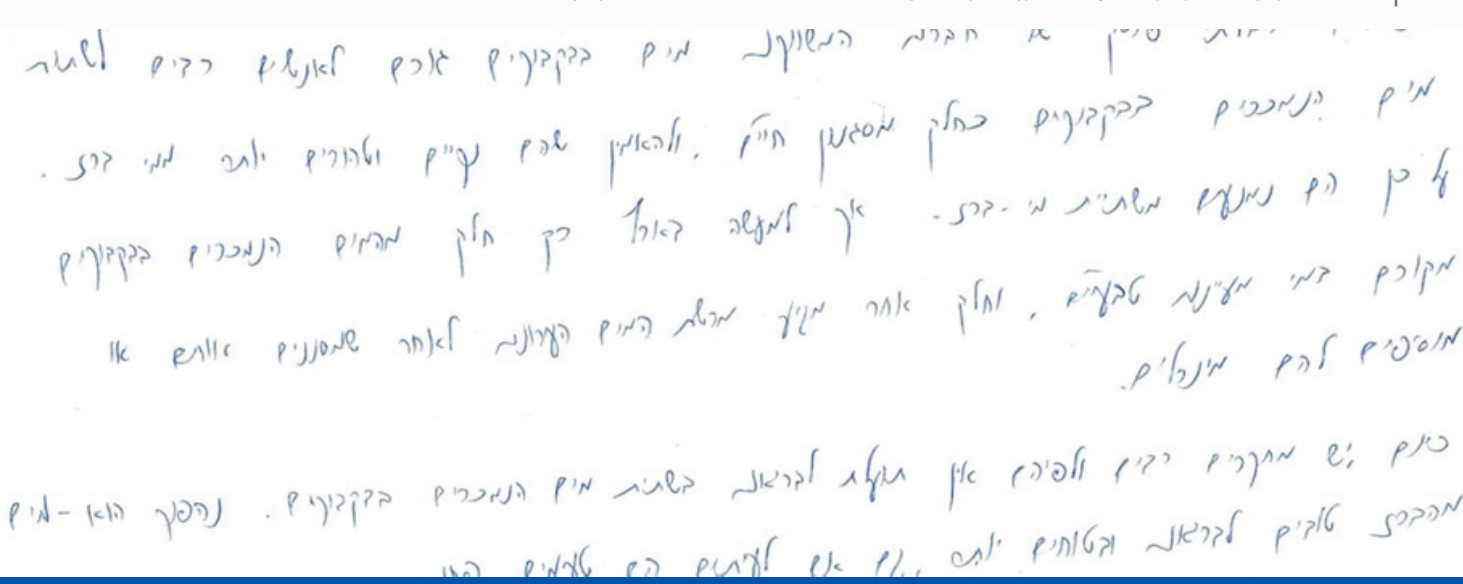
(רנה דקארט)

החמש היא

לא זו שתסתובבו אחריה ברחוב, גם לא זו שתבלוט בנוכחותה באירוע חברתי אם בכלל תופיע שם.. החמש היא מופנמת, רציונלית, מרוחקת רגשית, נוטה לחשוב על רגשותיה וחוויותיה במקום להרגיש ולחוות אותם. היא עמוקה, חדת תפיסה, מתנהלת בקור רוח ועשויה להיתפס כמתנשאת, למרות שבתוכה היא בעלת רגשות עמוקים, דווקא בגללם היא מקיפה את עצמה במעין "חומת מגן" בדמות נתק רגשי. בבסיס אישיותה של האישה החמשית נמצאת האמונה שהעולם הוא מקום תובעני שמאיים לכלות את האנרגיות והמשאבים, לפיכך היא נוטה לצמצום מגע עם העולם ולשמירה אדוקה על משאבי האנרגיה שלה, היא סולדת מאירועים המוניים, ו'שיחת חולין' היא אתגר עלום עבורה.. היא זקוקה לפרטיות, למרחב אישי ולשפע של זמן ללמידה וצבירת ידע. צבירת הידע משמשת עבורה עוגן של כוח וביטחון בעולם שנחוה על ידה כמרוחק בעל כללי משחק לא מוכרים ולא צפויים.

בכתב היד

תנועה מתונה, קצב כתיבה אישי, מתח תנועה יציב עד נוקשה, תמונת ארגון טובה, חלוקה לפסקאות בגלל רציונליות מפותחת, כתב קטן, צר, עיצוב פשוט ולא מתחכם, פישוטים או כתב שלדי ללא חיבורים בדרך כלל. כתב מזוות עם אזור אמצע קטן והפרשי אורך גדולים, פריסה מאווררת, לעיתים ארוכות, מרחקים קטנים בין אותיות וגדולים בין מילים ושורות, בדרך כלל חתימה פשוטה ועניינית. ייתכנו מרכיבים סכיזואידים בכתב.



טיפוס מס' 6 הספקנית

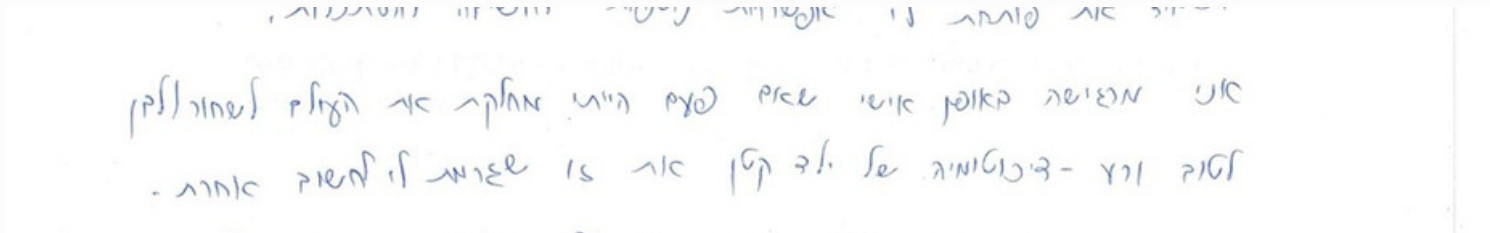


"מה אם הכל אשליה, וכלום לא קיים? במקרה כזה בטוח שילמתי יותר מדי עבור השטיח שלי."

(וודי אלן)

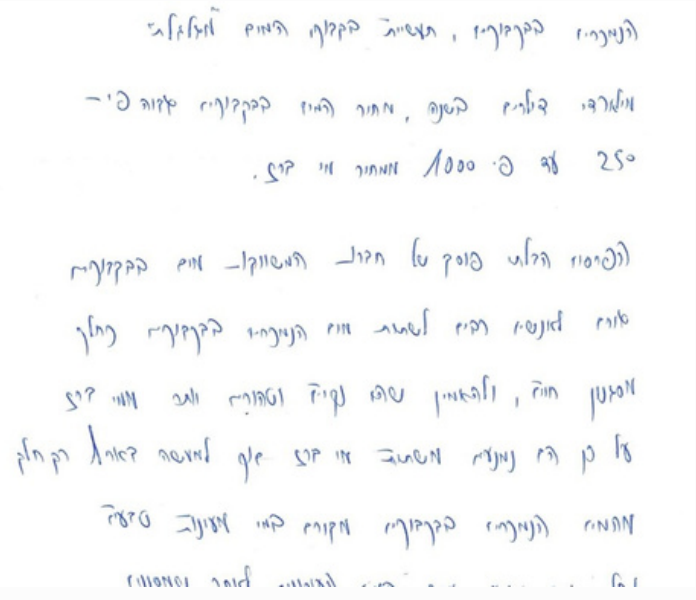
השש היא

זו שהמציאה את המושג "ליתר ביטחון". זו המאורגנת עם רזרבות של מזון, סוללות, מטען, דלק, תרופות, ומה לא.. זאת היא שתדפיס מראש את המפה לפני הטיול, תברר מהו מזג האוויר הצפוי ותצא מצויידת לפרטי פרטים החל מפלסטר וסיכת ביטחון וכלה בעט ופנקס. "זהירות" זהו המוטו שלה בחיים. היא אחראית, מסורה, מעשית, שקולה וזהירה, לעולם לא תקבל דברים כמובנים מאליהם. וגם אם תהנהן לכם במרץ תהיו בטוחים שגלגלי מוחה כבר מתגלגלים בחשדנות, ספקנות וביקורת. הששית מאמינה שהעולם (על יושביו) הוא מקום מסוכן, בלתי צפוי ובלתי מהימן ומכיון שכך היא מאבטחת את עצמה ומתכוננת מראש לתקלות ושיבושים שלבטח יופיעו.



בכתב היד

מהירות כתב סבירה, כתב דרוך, לחץ בינוני-חזק, עריכה טובה, שורות ישרות, מרחקים משתנים בין מילים, שולי התחלה/סיום יהיו ישרים (מתוך דריכות וזהירות), נפתלים (מתוך אמביוולנטיות וספקנות), או נסוגים (מתוך חשדנות ותקיעות), עשויים להופיע סימני שאלה רבים. הצורה-מוקפדת, כתב אמצע, עיצוב חצי עגול חצי זוויתי, אזורי כתב בולטים-מרכזי ותחתון, חתימה תואמת לכתב.



טיפוס מס' 8 הבוסית



"במלחמה - נחישות,
בתבוסה - מרי,
בניצחון - רוחב לב.
בשלום - כוונה טובה

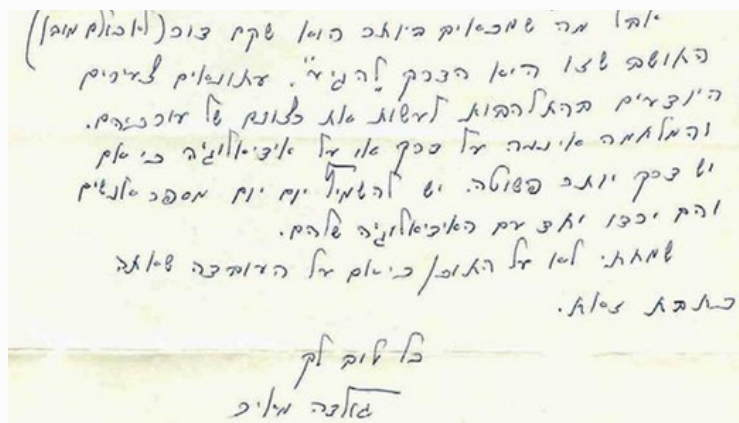
(וינסטון צ'רצ'יל)

השמונה היא

אמנם אישה אך אל תטרחו לחפש אצלה נשיות. הבוסית היא העוצמתית ביותר מכל טיפוסי האניאגרם, היא אמיצה, סמכותית, בעלת סגנון ישיר ובוטה, מעשית מאד ובעלת כושר עמידה והישדרות מפליאים. את העוצמה שלה מזינה האמונה שהעולם הוא שדה קרב בו החזקים שורדים והחלשים- מנוצלים או נרמסים. לפיכך היא נוטה להפגין עוצמה ולהימנע מכל גילוי של רגישות או פגיעות. יש לה חוש צדק מפותח והיא כועסת, כן ממש כועסת כשהיא עדה לגילויים של עוולות וחוסר צדק. היא לוחמנית ונוקשה ומאמינה שהשליטה באחרים היא הדרך היחידה להבטיח לעצמה הגנה מפני תלות או פגיעה. גילויי רגישות ורכות מתורגמים אצלה לחולשה והתרפסות ומעוררים אצלה את הפחד להיתפס כחלשה או פגיעה. היא מחלקת את האנשים סביבה לאלו ש"בעדה" ולאלו ש"נגדה" ועשויה למחוק מחייה אנשים שלדעתה זלזלו או פגעו בה. את האנשים סביבה היא בוחנת לפי האם ועד כמה ניתן לסמוך עליהם. היא בזה ומגלה אפס סובלנות למניפולציות, לתקשורת פתלתלה ולאלו שמשנים דעות בשעת עימות או ויכוח. עבור הסובבים אותה היא עשויה להוות עוגן של עוצמה וביטחון אך היא עצמה מתהלכת בעולם תוך אמונה ש"אדם לאדם זאב" וכל אפשרות להחצין חולשה, לקבל תמיכה או עזרה- היא אינה אפשרות כלל.

בכתב היד

מהירות גבוהה + רמת כתב סבירה, לחץ חזק, ריבוי גדמים או סיומת זוויתית, תמונת התנועה תהיה דומיננטית על פני שתי התמונות האחרות, עריכה סבירה, ייתכנו פלישות, כתב לא תמיד קריא, אזור אמצע ואזור תחתון גדולים, ריבוי זוויות, ריבוי הצלבות, ייתכנו קווי כיסוי, הרבה צורות משולשות. חתימה חזקה ומודגשת. הכתב יהיה כתב אנימוס.



טיפוס מס' 9 משכינת השלום



"בגלל שימוש ארוך ימים דמותי הפכה לחומר ביד היוצר, וגורלי לחלק של הטבע."

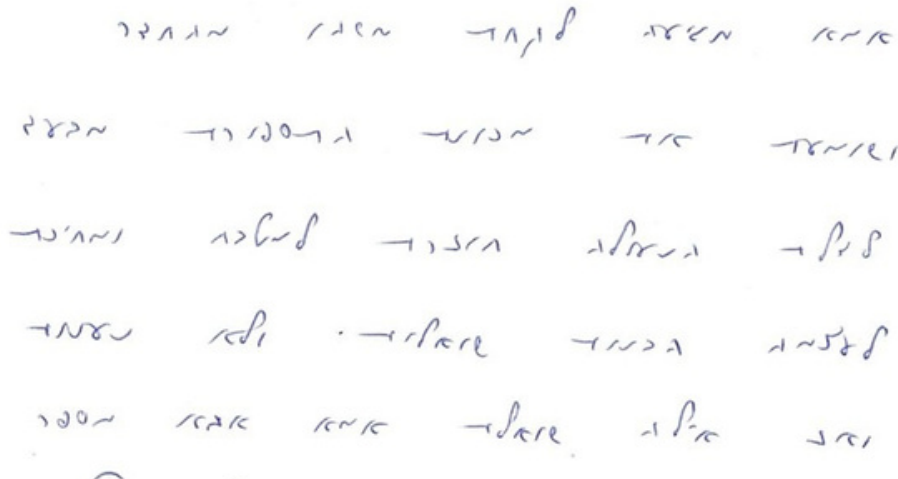
(מישל דה מונטן)

התשע היא

"הכדור הרגעה" של הסביבה, עבודה "כולם טובים" ו"הכל בסדר".. זוהי אישה נעימת הליכות, נוחה, קשובה, גמישה וסבלנית. "תחליטו אתם, אני זורמת..". זהו ביטוי שגור על לשונה. בסביבתה לא תחושו לעולם מאויימים או חשופים לביקורת. האמונה הפנימית שלה היא שעל מנת לזכות בשייכות, באהבה ובנוחות יש לשתף פעולה עם אחרים ולכן היא נמנעת מלנקוט עמדה, מלעמוד על שלה. היא מעדיפה לוותר על זכויות כדי להימנע מקונפליקטים ועימותים. הכעס הוא הרגש שהכי קשה לה להתמודד מולו והמנגנון הפנימי שלה עושה עבודה נפלאה בהרדמה והשתקה של הכעס. האסטרטגיה שלה בפתרון בעיות היא התעלמות ודחיינות, היא מעדיפה שאחרים או החיים יחליטו בשבילה, הקושי שלה לקחת החלטה נובע גם מהקושי לראות נקודת מבט אחת ויחידה וגם משום שהחלטה ברורה תחייב כניסה לפעולה, מה שעשוי להעיב על תחושת הנוחות וההרמוניה שהיא כל כך זקוקה להם.

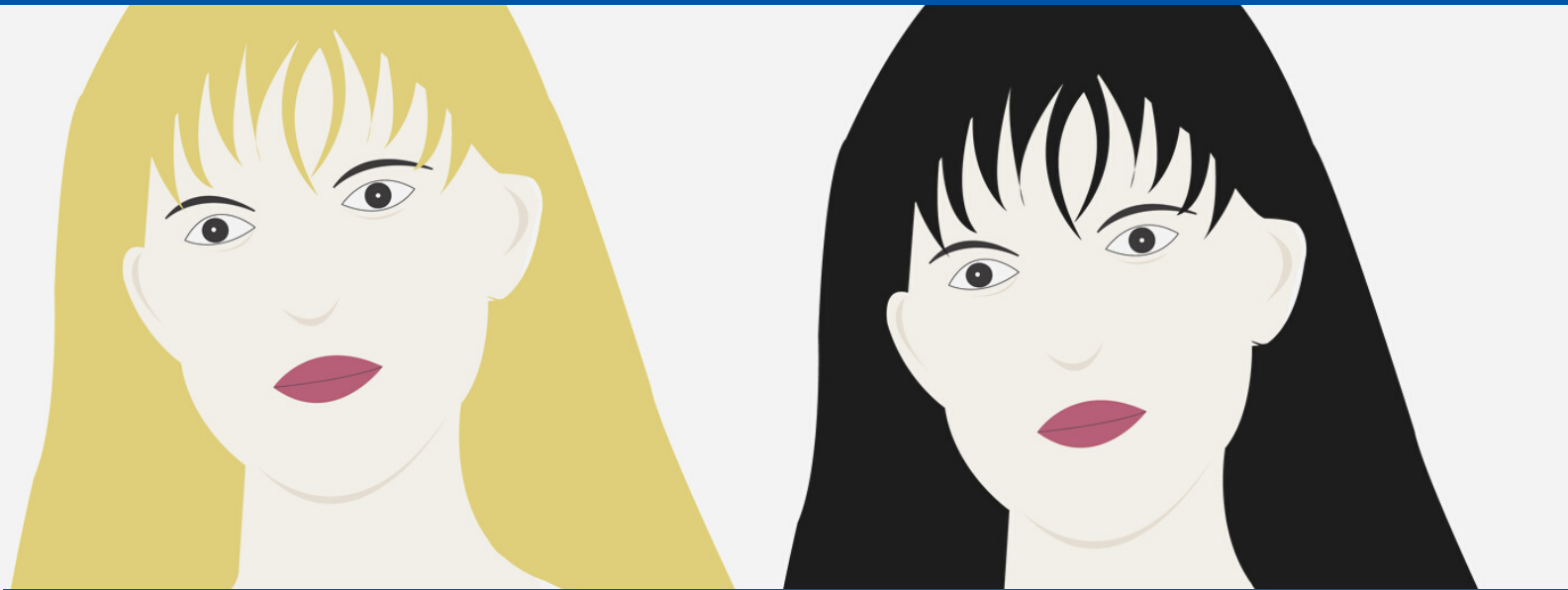
בכתב היד

לחץ קל, תנועה נעימה, זורמת עד עייפה ונגררת, כתב גמיש, תנודי, זווית ימנית קלה, עריכה קלילה, תפוסה מאווררת, מהלך שורות גמיש, לעיתים עריכה קומפקטית, יותר לבן משחור, גודל בינוני- קטן, יסודות צורה בולטים יהיו חוטים, קערות וזוויות מרוככות, כתב פתוח, עיצוב גמיש ותנודי, ככל שרמת הטיפוס יורדת הלחץ יהיה חלש יותר, הארגון- מאוורר יותר, הצורה- יותר חוטית ופחות קריאה, ייתכנו סימני התקפלויות בכתב.



לסיכום-

כפי שראינו במאמר, לכל אישה אישיות הייחודית לה. מודל האניאגרם מאפשר לנו להכיר לעומק את תפיסת העולם העומדת בבסיס האישיות, את המרכיבים הנוספים המשפיעים על ההתנהגות, ובנוסף מספק לנו נתיבי צמיחה והתפתחות המומלצים והמדויקים לכל טיפוס.



נשים משני צידי המתרס מרים פרץ ומרב מיכאלי

עברנו כברת דרך מאז צוין לראשונה יום האישה הבינלאומי לפני יותר ממאה שנה. המקור לתאריך היה שביתה של נשים על תנאי העסקתן. מאז, המודעות לזכויות הנשים ומעמדן הלכה והתחזקה עם השנים והיום אנו מוצאים יותר ויותר נשים העומדות בראש מדינות, ארגונים, מאבקים חברתיים ועוד.

השנה, לרגל יום האישה הבינלאומי, בחרתי להפנות זרקור לשתי נשים מצליחות, מרים פרץ ומרב מיכאלי. דווקא הן, לא משום שהן מצליחות כלכלית או עומדות בראש ארגון עם מאות עובדים, אלא משום שהן מגשימות את עצמן מתוך תחושת שליחות ואמונה חזקה בדרך שלהן, באידיאלים שלהן ובכוח שלהן להטוות דרך לחברה ולשיח טובים יותר. הן מצליחות "להדהד" את עוצמת אישיותן, כל אחת בדרכה, באופן עשייתה.

אם נתחקה אחר נקודות מהנוסחה המנצחת המשותפת לשתיהן, נגלה, בין השאר כי הן מגלמות בתוכן מושפעות פנימית חזקה שמשמעה היא הקשבה לקול הפנימי, ל'אני מאמין' שלהן.

מרים פרץ, אשת חינוך ששניים מבניה נהרגו בעת שירותם בצבא. כלת פרס ישראל למפעל חיים, על פעילותה לחיזוק הרוח היהודית-ישראלית. מאז נפילת שני בניה, מרים מקדישה חייה להנחלת המורשת היהודית והציונית, מרצה בפני בני נוער, חיילים ומוזמנת לתוכניות תוכן בטלוויזיה. בשנת 2016 קיבלה תואר דוקטור לשם כבוד מאוניברסיטת בר אילן. לאור תגובות חיוביות וצבירת פופולריות בציבור, לאחרונה חלקם אף קראו לבחור במרים פרץ כנשיאה הבאה של מדינת ישראל.

מרב מיכאלי פוליטיקאית ישראלית המשמשת כיום כיושבת ראש מפלגת העבודה. בעברה הייתה אשת טלוויזיה ורדיו, מרצה ופובליציסטית. הקימה את השדולה "עזרת נשים" לקידום מרכזי סיוע לנפגעות תקיפה מינית. הגישה תכנית ספורט מרכזית בערוץ הראשון. יצרה והפיקה שני סרטים דוקומנטריים "בכל מחיר", על חייה של אתי אלון, ו"החצר האחורית". מצהירה על עצמה כאקטיביסטית פמיניסטית, ומעלה זאת על סדר היום.

מאמר מאת : אילנה שולטן

מאבחנת גרפולוגית מזה 25 שנים. בעלת ניסיון רב באבחון ומתן ייעוץ גרפולוגי בתחום משאבי אנוש, חברות סחר מובילות בארץ, קיבוצים וישובים קהילתיים. מומחית לזיהוי זיוף חתימות והשוואת מסמכים ומשמשת כעדה מומחית בבתי משפט בתחום הגרפולוגיה המשפטית. מרצה ומכינה תלמידים לקראת הסמכה בגרפולוגיה. חברה ומוסמכת בגרפולוגיה מקצועית באגודת הגרפולוגים האמריקאית. בעלת תעודת הסמכה בגרפולוגיה משפטית מטעם בית ספר קיימברידג' לגרפולוגיה. THE CAMBRIDGE SCHOOL OF GRAPHOLOGY.

מרים פרץ

מרב מיכאלי

אשת חינוך ששניים מבניה נהרגו בעת שירותם בצבא. כלת פרס ישראל למפעל חיים, על פעילותה לחיזוק הרוח היהודית-ישראלית.

מאז נפילת שני בניה, מרים מקדישה חייה להנחלת המורשת היהודית והציונית, מרצה בפני בני נוער, חיילים ומוזמנת לתוכניות תוכן בטלוויזיה. בשנת 2016 קיבלה תואר דוקטור לשם כבוד מאוניברסיטת בר אילן.

לאור תגובות חיוביות וצבירת פופולריות בציבור, לאחרונה חלקם אף קראו לבחור במרים פרץ כנשיאה הבאה של מדינת ישראל.

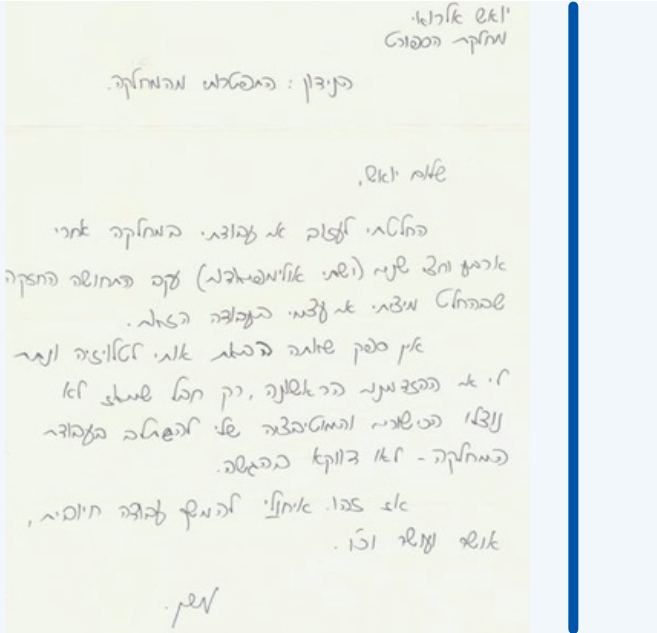
כתב ידה של מרים מאופיין בקריאות, עיצוב אותיות פשוט, מלא ותקני תוך הקפדה על סימני פיסוק רבים ומבהירים (סימן קריאה, קווים תחתיים), אזור אמצע דומיננטי. תמונת הארגון שלה בחלל טובה, קו חם ועבה, גדמים פותחים ומסיימים ותנועה ערה ומתקדמת תוך בקרה.

למרים נוכחות מובלטת. משדרת אופטימיות ובוחרת לראות את "היש". מקרינה ביטחון טוב בעצמה, בעלת מזג חם, מאירה פנים ופתוחה לבריות. זקוקה למגע ולקשרים פעילים, להדדיות ושיתופי פעולה. מסתגלת בערנות לזולתה תוך שהיא תורמת מעולמה הערכי והמגובש. נוטה לבסס דעותיה על סמך מורשת וכיבוד ערכים השאובים מעולם המוסר והלקח שעל ברכיו התחנכה.

משמעות החיים עבורה הינה איזון בין סיפוק מעשייתה וחיבור לחיי משפחה אוהבים וחמים.

חותרת להגשים מטרותיה בצד נחישות פנימית ואמונה בדרכה. מחוברת לכאן ולעכשיו.

כאשר ניצבת מול קשיים ואתגרים, פועלת בתושייה ונעזרת בעוצמה בחוש מציאות העוזר לה לבחור בצד החיובי ובכוח האמונה החזק כל כך שלה.



פוליטיקאית ישראלית המשמשת כיום כיושבת ראש מפלגת העבודה. בעברה הייתה אשת טלוויזיה ורדיו, מרצה ופובליציסטית. הקימה את השדולה "עזרת נשים" לקידום מרכזי סיוע לנפגעות תקיפה מינית. הגישה תכנית ספורט מרכזית בערוץ הראשון. יצרה והפיקה שני סרטים דוקומנטריים "בכל מחיר", על חייה של אתי אלון, ו"החצר האחורית". מצהירה על עצמה כאקטיביסטית פמיניסטית, ומעלה זאת על סדר היום.

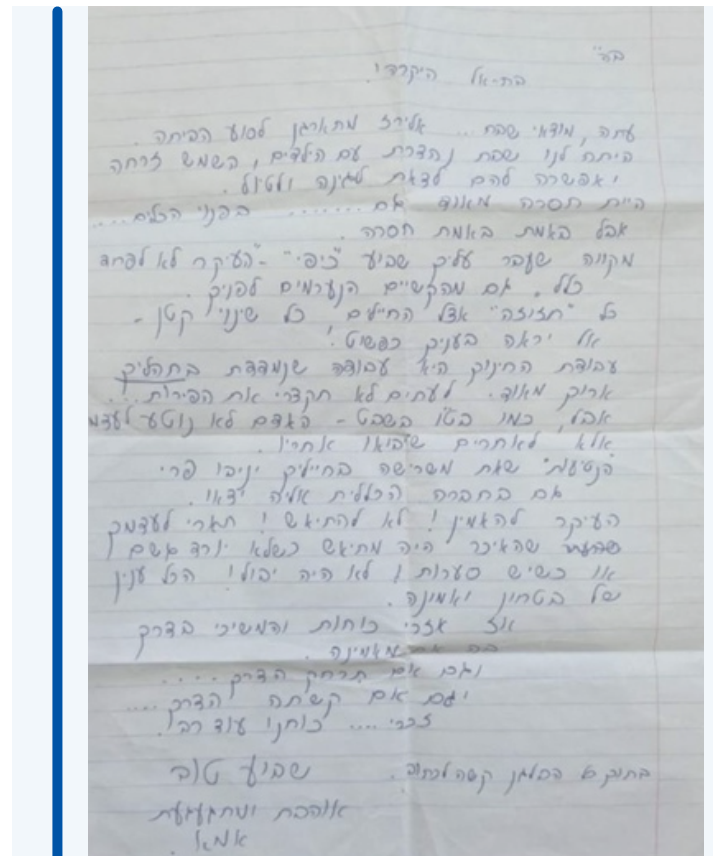
כתב ידה של מירב מאופיין בקריאות, עיצוב אותיות מלא ותקני תוך הקפדה על סימני פיסוק מבהירים. תמונת הארגון שלה בחלל טובה, קו עבה חד והחלטי, גדמים פותחים ומסיימים ותנועה ערה אך מבוקרת ומדודה.

ניכר כי מירב פועלת באופן תכליתי ויסודי. חושיה מפותחים ותפיסת המציאות שלה חדה. חשוב לה לפעול למען תיקון עוולות וערכים חברתיים תוך שהיא מאירה על נושאים בוערים ומעודדת התפכחות מדפוסים מקובעים.

מדורבנת לבסס את מעמדה וכוחה ותוך כך להשפיע מיכולותיה על הזולת.

צד נוסף ובולט באישיותה הינו הצורך לפעול מתוך אוטונומיה ופיתוח אי תלות באחרים בכלל ובגברים בפרט.

חותרת לממש זהות המתנהלת באופן עצמאי, תוך שהיא מציבה תכתיבים וגבולות מוגדרים לאורך הליך קבלת ההחלטות וממשיך בפיקוח על מימושם הלכה למעשה. בכך היא טווה לעצמה את דרכה הייחודית, לעיתים, תוך כדי שליחת חצי ביקורת מצד מתנגדיה.



נפתח

בית הספר לגרפולוגיה

בחסות

המרכז הישראלי לגרפולוגיה



גרפולוגיה מעשית

קורס גרפולוגיה מעשית מעניק כלים לאבחון אישיותי באמצעות כתב היד. אנו מציעים תוכנית לימודים מעודכנת וחדשנית פרי ניסיון רב שנים והבנת צרכי התלמידים והשטח, ועל כן זו תוכנית תכליתית המכוונת ללמידת מקצוע הגרפולוגיה ולעיסוק בו.

150 ש"א

פענוח ציורי ילדים

ציורים יכולים לבטא את מצבו הרגשי של הילד, דימויו העצמי, מצבו החברתי, כשריו הקוגניטיביים ואף את יחסו למשפחתו. כמו כן הם יכולים לגלות לנו אם עבר טראומה, התעללות או אלימות. במקרים כאלה הכרחי שהכלי הזה - פענוח ציור, יהיה ידוע לכל אלה העוסקים בעבודתם עם ילדים.

100 ש"א

גרפולוגיה משפטית

קורס המקנה ידע בבחינת מסמכים משפטיים, זיופי חתימות והשוואת מסמכים. הקורס נועד להעמיק את ידיעותיו של הגרפולוג ולהכשירו להעיד בבית המשפט ולהגיש חוות דעת מפורטת בהתאם לדרישות.

141 ש"א

קורסי הכשרה ומפגשי 'זום' שבועיים

שלוש הכשרות מקצועיות העברנו עד כה: גרפולוגיה משפטית, אניאגרם וגרפותרפיה ובקרוב נפתח הכשרות חדשות ביניהם גם הכשרה בהכוונה תעסוקתית, גרפולוגיה למתבגרים ופסיכופתולוגיה.

כשלושים מפגשים התקיימו עד כה ועוד צפויים מפגשים חדשים נוספים כמו: התנועה בכתב היד, לחץ וקו, ייחודיים של אודם, וסדנאות עבודה לכתובת אבחון ליעוץ אישי, זוגיות ומעסיקים.

עקבו כל העת אחר הפרסומים שלנו.

לפרטים נוספים: תתקשרו, נדבר! 054-4679746

חג פסח שמח

